

Scenariusz ekspozycji Siedliska Edukacyjnego "Sylwana" w Warnowie

1. WSTĘP

Nieruchomość stanowiąca Siedlisko Edukacyjne "Sylwana" położone jest w województwie zachodniopomorskim, powiat kamieński, gmina Wolin, 72-518 Ładzin, Warnowo 10 i stanowi część działki 113/3. Na działce przeznaczonej pod zamierzenie inwestycyjne, umiejscowiony jest kompleks 3 budynków byłej leśniczówki w Warnowie: budynek mieszkalny oraz 2 budynki gospodarcze. Budynki w znacznej części posiadają niezmienny układ funkcjonalno-przestrzenny i stanowią dobrze zachowany przykład budownictwa regionalnego. Założeniem projektu jest „Uszanować wartość historyczną, dodać nową funkcję - edukacyjną, adekwatną do potrzeb naszych czasów”. Projekt zakłada stworzenie w oparciu o te zabudowania innowacyjnego kompleksu edukacyjnego - siedliska, o funkcji edukacyjnej. W leśniczówce, której powstanie datuje się na rok 1896, funkcjonuje kancelaria leśniczego O.O. Warnowo WPN. Kompleks budynków znajduje się przy zielonym szlaku turystycznym Wolińskiego Parku Narodowego i w chwili obecnej w obiektach nie znajduje się ekspozycja muzealna oraz nie są one udostępnione do zwiedzania przez turystów odwiedzających Warnowo.

Ekspozycje Siedliska Edukacyjnego "Sylwana" będą wykorzystywać istniejący układ funkcjonalny wnętrza. Umożliwią zwiedzającym przybliżenie dziedzictwa przyrodniczego wyspy Wolin, a szczególnie Wolińskiego Parku Narodowego i otuliny. Na ekspozycjach zostaną wyjaśnione procesy i funkcjonowanie wybranych ekosystemów, ze szczególnym uwzględnieniem ekosystemów leśnych zarówno tych widocznych do zaobserwowania podczas wędrówek szlakami turystycznymi ale również i tych, które występują w miejscach niedostępnych w Wolińskim Parku Narodowym. Poprzez rozbudzenie zainteresowań przyrodniczych zachęcą do bardziej świadomych wędrówek po parku narodowym. Osią narracji będzie relacja: PRZYRODA-LAS-CZŁOWIEK-CZAS.

Ekspozycje muzealne będą także stanowić zaplecze do edukacji przyrodniczej społeczności lokalnej i turystów odwiedzających wyspę Wolin i Woliński Park Narodowy.

Rozwiązania na wystawie przewidziane są również dla osób z niepełnosprawnościami: z dysfunkcją wzroku, słuchu i poruszających się na wózkach. Materiały i treści wystawy zostaną przetłumaczone na język angielski i niemiecki. Tłumaczenia będą dostępne na kilka sposobów, w zależności od stanowiska, będą to: teksty zamieszczone tradycyjnie na infografikach obok tekstów polskich, słuchowiska odtwarzane z audioguidera po wybraniu na urządzeniu numeru stanowiska (lub wzbudzonego sygnałem przez czujniki).

Założeniem projektu jest „Uszanować wartość historyczną, dodać nową funkcję - edukacyjną, adekwatną do potrzeb naszych czasów”. Nastąpi kompleksowa modernizacja budynku wraz z termomodernizacją w oparciu o OZE. Budynki wyposażone zostaną w sieci techniczne niezbędne dla prawidłowego funkcjonowania takiego typu obiektu. Motywem przewodnim prezentowanej tam ekspozycji będzie las i jego mieszkańcy oraz ich znaczenie dla zrównoważonego rozwoju. Obok tradycyjnych eksponatów, planuje się stworzenie wystawy multimedialnej aby przedstawić las jako jeden z najbardziej zróżnicowanych ekosystemów, dający schronienie wielu innym organizmom oprócz roślin oraz pełniący wiele innych usług ekosystemowych. Elementem kulturowym będzie stworzenie części ekspozycyjnej dotyczącej funkcjonowania takiej osady oraz życia ludzi w ubiegłym wieku. Aby zaangażować społeczność lokalną w te działania planowana jest zbiórka dawniej używanych sprzętów aby „ocalić je od zapomnienia” i dać im „drugie życie” jako eksponatów. Aby w pełni wykorzystać potencjał tego miejsca, cały teren siedliska zostanie zaprojektowany jako „zielona klasa” do realizacji warsztatów na świeżym powietrzu. Powstanie także zaplecze socjalno-bytowe.



Fot. 1 Stara fotografia przedstawiająca leśniczówkę oraz stodołę w Warnowie z początków XX w.



Fot. 2 Leśniczówka w Warnowie – stan aktualny

2. ZAŁOŻENIA OGÓLNE, KTÓRE POWINNA SPEŁNIAĆ EKSPOZYCJA

A. Opowieść o przyrodzie oraz relacji człowieka i przyrody na przestrzeni dziejów

Ideą główną ekspozycji będzie relacja: PRZYRODA-LAS-CZŁOWIEK-CZAS. Dziedzictwo przyrodnicze i kulturowe, przenikanie się tych światów, historia wzajemnych wpływów, współczesne poszukiwanie kompromisu dla przyjaznego wzajemnego bytowania – to tematy, które tworzą szkielet budowania narracji.

B. Szacunek do natury

Wyraża się on przede wszystkim poprzez zaniechanie imitowania natury, co w zabiegach scenograficznych bardzo trudno osiągnąć bez efektu sztuczności. By spotkać prawdziwą przyrodę, odsyłamy do Parku. W Siedlisku natomiast odwołujemy się do zmysłowych wrażeń uruchamiających wspomnienia, skojarzenia i wyobraźnię. Pragniemy oddziaływać na odbiorców poprzez pamięć o przyrodzie, jaką znają lub zapragną poznać. Odwołujemy się do archetypów lasu, jeziora, ścieżki. Wiedzę przekazujemy w połączeniu z emocjami - obrazy mają się kodować w podświadomości, by można do nich było łatwo wrócić, kiedy będziemy już na szlaku w parku narodowym.

C. Estetyczna spójność i czytelność

Scenografia oraz zabudowa muzeum tworzą estetyczną kompozycję, której najważniejszymi cechami są spójność – na poziomie materiałów, kolorystyki, form oraz nowoczesna stylistyka. Dominuje ciemna, elegancka zabudowa meblowa, z ożywiającymi elementami wiosennej zieleni, nowoczesna grafika, spójny system identyfikacji wizualnej oraz stały dla wszystkich części wystawy schemat rozłożenia treści.

D. Wielopoziomowa narracja

Istotna jest również czytelność wszystkich treści dla każdego odbiorcy. W tym celu zróżnicowane narracje poprowadzą osobno dorośli, a osobno dzieci, szczególną uwagę poświęcimy też osobom wnikliwym, poszukującym dodatkowych informacji. Treści z uwagi na zróżnicowanie odbiorców będą przekazywane w różnych formach – tekstowych, graficznych, filmowych, czy prezentacyjnych, wszystkie jednak cechować będzie spójna koncepcja ekspozycyjno-graficzna.

E. Zmysłowość i przyjemność zwiedzania

Operujemy uproszczonymi, nowoczesnymi formami, stosujemy efekty świetlne i projekcje, pozwalamy dotykać różnych faktur, czuć zapachy, chłonąć przyrodę. Ważną częścią wystawy jest specjalnie skomponowana muzyka, przetwarzająca dźwięki przyrody. Używamy także naturalnych materiałów (drewno, kamień, metal, szkło), unikamy syntetyków oraz krzykliwych technologii. Inspirację czerpiemy z ponadczasowych form natury, multimedia są niewidoczne. Istotne jest dla nas niespieszne tempo zwiedzania - wystawa płynie, relaksuje, jak spacer po lesie. Dajemy zwiedzającym czas na zadumę, refleksję, smakowanie, poszukiwanie odpowiedzi na nurtujące ich pytania.

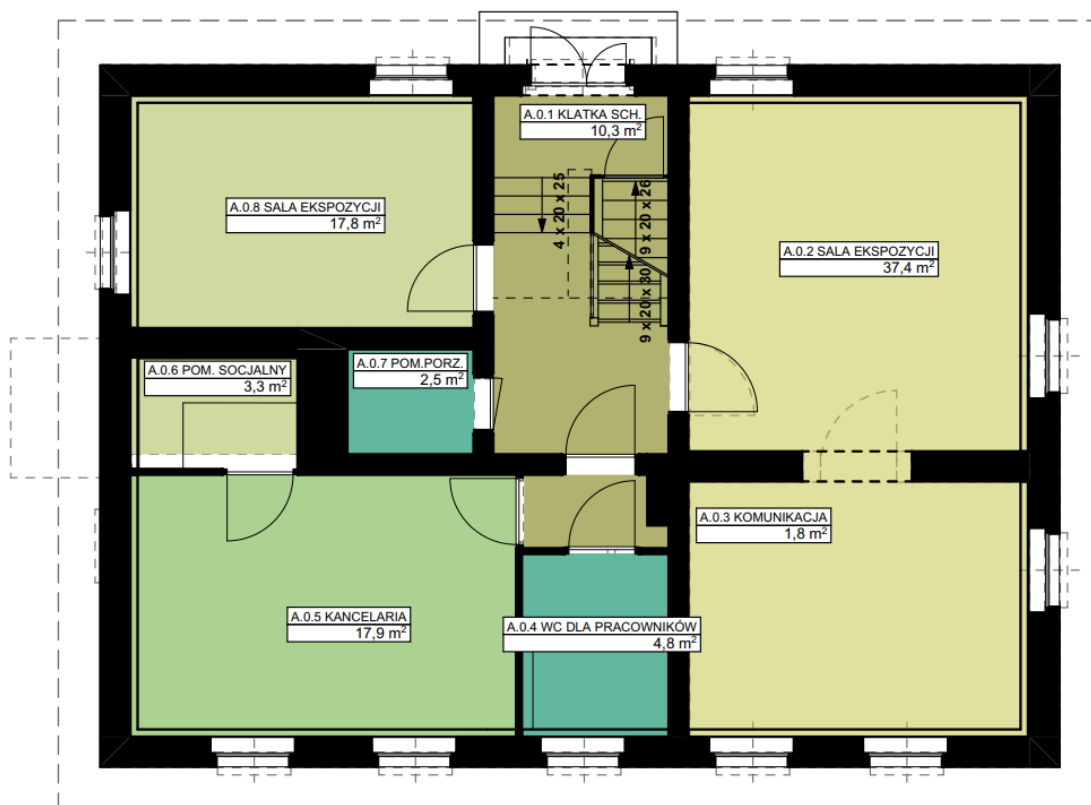
F. Nauka poprzez działanie

W tak skomponowaną przestrzeń wpisujemy szereg aktywności, opartych na eksperymentach, dociekaniu i rywalizacji. Inspiracją jest znów sama przyroda – ona również wymaga od nas aktywności w odślanianiu jej tajemnic. Wędrując szlakiem, nie zobaczymy wiele, jeśli nie zajrzymy pod kamień, nie rozchylimy gałęzi, nie wespniemy się na pagórek, czy nie wyciągniemy z torby lornetki. Chcemy zachęcać do takich działań, chcemy kształtować ciekawość świata. Okazy będą w części oryginalne ale również sztuczne, z możliwością dotykania.

3. ZAŁOŻENIA FUNKCYJNALNO – PROGRAMOWE

I. LEŚNICZÓWKA

A.0 - PARTER



Ryc. 1. Rzut parteru leśniczówki.

A.0.1 Klatka schodowa

W korytarzu można także znaleźć różne elementy dekoracyjne, takie jak obrazy, rzeźby czy elementy wykonane z naturalnych materiałów, które podkreślają charakter tego miejsca.

- drewniana gabłota z owadami, obrazy o tematyce przyrodniczej, płaskorzeźba w drewnie
- metalowe haki z torbami i mapnikami, wieszaki na kurtki, szafki na buty
- witraże/obrazy przedstawiające (wybrane ruchome): św. Franciszka (opiekun zwierząt), św. Jerzego (patron leśników), św. Hubert (patron leśników i myśliwych)
- makatki zdobione motywami leśnymi/przedstawiającymi sceny z życia leśniczego
- tablica informująca o sposobie pozyskania eksponatów

A.0.2 Kompleksowe ukazanie lasu – część ponad powierzchnią ziemi

Opis wystawy: Las jest miejscem pełnym życia i różnorodności. Drzewa rosnące wysoko w górę, tworzą zielony dach nad głową, który chroni przed słońcem i deszczem, jest domem śpiewających ptaków.

Rozległe przestrzenie pokryte gęstym mchem i porostami oferują schronienie dla małych zwierząt, które przemykają między drzewami w poszukiwaniu pożywienia. Średnie i duże ssaki są integralną częścią polskich lasów i odgrywają ważną rolę w ekosystemie. Ich obecność stanowi równowagę i zachowuje różnorodność biologiczną tych obszarów. Las to niezwykła przestrzeń, która przynosi ukojenie i zachwyca swoją wielkością i różnorodnością.

Ukazanie nadziemnej części drzewa jako miejsca życia, rozrodu, bezpieczeństwa

1. **Diorama przedstawiająca pień i koronę drzewa**, np. buka zwyczajnego, **a na nim umieszczone eksponaty – spreparowane zwierzęta**. Diorama połączona z instalacją zamontowaną na przeciwległej ścianie, która prezentuje sylwetki zwierząt wraz z opisem gatunku. Przy każdym gatunku znajduje się przycisk, który aktywuje strumień światła padający na takie samo spreparowane zwierzę, znajdujące się na dioramie. Na panelu multimedialnym skorelowanym z drzewem przy odpowiednim gatunku oprócz przycisku aktywującego światło znajdować się będzie drugi, włączający odgłosy wydawane przez wybrane zwierzę.

Rola martwego drewna - kłoda martwego drewna zasiedlona owadami i z owocnikami grzybów. Pokazanie roli martwego drewna w życiu ekosystemu, jakim jest las, omówienie obiegu martwej materii i powrotu pierwiastków kluczowych do gleby. Zwiedzający ma możliwość zapoznać się z rolą jaką w ekosystemie pełni martwe drewno, naocznie przekonać się, że martwe drewno nie jest martwe ale stanowi niezwykle ważne miejsce do życia dla wielu gatunków w tym owadów i grzybów. Należy uzmysłowić zwiedzającemu, że martwe drewno odgrywa ważną rolę w obiegu pierwiastków a jego rozkładanie i ich powrót do gleby gwarantuje ciągłość i trwanie siedliska w stanie nie zubożonym. Uzmysłowanie co by się stało, gdyby martwa materia – drewno liście, itd. nie rozkładały się.

2. **Diorama drugie życie drzewa w powiększeniu**. Naturalna kłoda (np. topoli) na dioramie z oznaczonymi hologramami gatunkami zamieszkującymi martwe drzewa skorelowana z panelem multimedialnym (ten sam model działania jak w przypadku dioramy korona drzewa)
3. **Okulary VR** (podwójne stanowisko, jako siedzisko – pniaki drzew komplementarne z całością wystawy)- wykorzystanie technologicznych możliwości pokazania życia wybranych gatunków zwierząt
4. **Animacja wyświetlana na projektorze** przedstawiająca cykl życia drzewa od nasiona do całkowitego rozkładu jako podłoża pod następne drzewo oraz film ukazujący życie w drzewie w makro, wyświetlane na ścianie prostopadłej do dioramy „martwe drewno”
5. Na ścianach **fototapety przedstawiające las**, odpowiednie zaciemnienie okien, podłoga pokryta **linoleum imitującym leśną ścieżkę z tropami zwierząt**. **W tle odgłosy lasu i jego mieszkańców.**

A.0.3 Ekosystemy nieleśne – życie w jeziorze

Opis wystawy: Odwiedzający będą mieli okazję przyjrzeć się bliżej roślinom i zwierzętom zamieszkującym jeziora oraz poznać znaczenie wód dla różnorodności życia.

1. **Diorama prezentująca płynne przejście z poprzedniej sali wystawowej prezentującej strefę zadrzewioną poprzez strefę ekotonową, następnie łąkową i szuwarową do jezior i bagien –**

fototapeta oraz wybrane poszczególne gatunki roślin i zwierząt w formie modeli i spreparowanych eksponatów oraz hologramy owadów

2. **Diorama przedstawiająca życie w jeziorze** – wybrane gatunki ryb, gatunki typowo wodne, ssaki przywodne (zwierzęta spreparowane, w przypadku ryb dopuszczalna forma wykonana z tworzywa idealnie odwzorowująca wygląd danego gatunku) – operowanie wysokością w zależności od miejsca występowania danego gatunku
3. *Proces powstawania jezior i ochrona siedlisk wraz z monitoringiem przyrodniczym – prezentacja multimedialna wyświetlana na monitorze wmontowanym w słupek „przez lornetkę”*
4. Na ścianach **fototapeta przedstawiająca ekosystemy nieleśne oraz głębie jeziora oraz tablica z mapą Pojezierza Warnowskiego** z polodowcowymi jeziorami, ozami oraz kemami (okolice Warnowa). Jeziora: Łuniewo, Warnowo Zachodnie, Czajcze, Domysławskie, Żółwińskie, Wiśetka, Kołczewo, Zatorek i Rabiąż. W tle odgłosy łąki i szuwarów – szczególnie owady

A.0.4 WC dla pracowników

A.0.5. Kancelaria leśniczego

A.0.6. Spizarnia z kuchnią

Owoce runa leśnego i grzyby - jako ważne uzupełnienie witamin, źródło cennych składników mineralnych (jagody, borówka brusznica, żurawina, maliny, poziomki, jeżyny, grzyby). Przedstawienie sposobów przyrządzania specjałów z leśnej kuchni, dżemy, konfitury, kompoty, nalewki i wina, grzyby suszone i marynowane.

Zioła i rośliny zielne - naturalne przyprawy, np. czosnek niedźwiedzi, środki zapobiegawcze np. bagno przeciwko molom, pokrzywa jako naturalny środek zapobiegający psuciu się żywności, liczne zioła suszone na słońcu i wietrzone w celu uzyskiwania z nich naparów, maści, czy wzięwów – naturalna medycyna. Pokazanie, że bez chemii i jej wytworów, ludzie również radzili sobie, potrafiąc jeść smacznie i zapobiegać szkodom spowodowanym przez owady czy grzyby oraz skutecznie się leczyć.

- kredens, (naczynia z epoki, talerze, filiżanki itd.)
- drewniane półki i szafki wypełnione słoikami i pojemnikami z suszonymi ziołami, przyprawami, nasionami i owocami oraz gliniane słoje, np. z miodem
- wieszaki na ścianach z suszonymi bukietami ziół
- drewniane skrzynki z owocami i wiklinowe kosze z ziołami
- butelki z domowymi nalewkami owocowymi i ziołowymi, sokami i syropami
- bukiet z suszonych traw i liście w glinianym wazonie
- stary kalendarz, w kącie baniak z winem
- przy poszczególnych wyrobach przepisy stylizowane na odręcznie pisane w formie zrywanych karteczek dla odwiedzających

A.0.7. Spizarnia na wędliny

- na zachowanych hakach zawieszone szynki i inne wędzonki przygotowane z tworzywa imitującego oryginalny produkt
- na ścianach na karteczkach - zrywkach przepisy na wędliny domowe, j. w.
- zachowane oryginalne drzwi

A.0.8. Stara kancelaria leśniczego (część kulturowa)

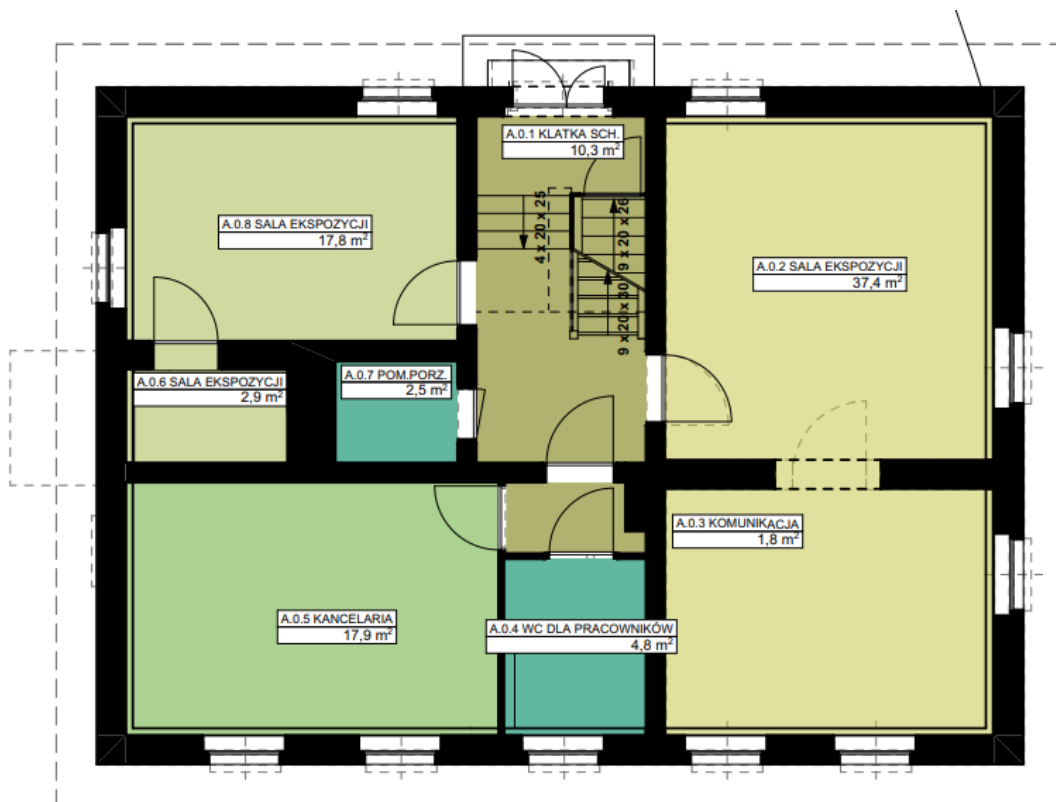
Opis wystawy: Opowieść o pracy leśniczego, który oprócz swoich zadań w lesie, musiał także być po części rolnikiem, sadownikiem, masażem itd. Najczęściej bywał także myśliwym. Podkreślenie roli leśniczówki jako centrum intelektualnego wsi, miejsca gościnnego gdzie był telefon, gdzie przychodziło się po poradę, po pomoc, gdzie bywało przyjeżdżali na wakacje letnicy. Miejsca gdzie przychodzili po wypłatę i po zadania robotnicy leśni, tętniącego życiem centrum małego świata. Całość wnętrza ma emanować atmosferą spokoju, natury i tradycji. Nawiązanie do pamiątkowych gładów leśników.

- stare mapy, plany, lesistość; reprodukcje, np.: historyczne mapy z różnych okresów przesuwane na konturze aktualnej mapy za pomocą korbki (proponowane źródło: Greifswald – zlecenie map)
- wieszak ze starą podniszczoną kurtką leśnika, czapką z orzełkiem, podniszczonym kapeluszem myśliwskim,
- biurko leśniczego, na nim stary telefon, fajka, maszyna do pisania, okulary, gazety
- na ścianie stara mapa, poroża jelenia byka i rogacza, godło bez korony, stare wypłowiałe tablice propagandowe lub informacyjne – np. o brudnicy mniszce albo i glebach itp.,
- przy ścianie biblioteczka z książkami o tematyce leśnej, tablice miąższości itd., na niej stary zegar i lampa naftowa
- na fotelu lub kanapie stara raportówka,
- w narożniku stary numerator i cechówka oraz klupa,
- podkład dźwiękowy: szum kancelarii, maszyn leśnych, głosy ptaków, nawoływania ludzi,
- na ścianie w gablotce dystynkcje leśników na przestrzeni lat oraz przykładowe mundury

Przy wybranych spreparowanych preparatach kod QR przekierowujący do historii danego zwierzęcia.

Oznaczenie tabliczkami oryginalnie zachowanych elementów.

A.1 PIWNICA



Ryc. 2. Rzut piwnicy leśniczówki

A.1.1. Klatka schodowa – oryginalnie zachowana

A.1.2. Życie podziemia – przedłużenie wystawy z sali A 0.2 - korzenie drzew

- systemy korzeniowe kilku różnych gatunków drzew, przedstawienie schematów i różnic
- życie pod ziemią: przekrój przez mrowisko i gniazdo os, przekrój podziemnych tuneli kreta europejskiego, schemat nory lisa i zamku borsuka
- przekrój przez gleby i jej systematyka - diorama
- *obieg wody w przyrodzie: przekrój przez wyspę, woda jako źródło życia, przepływ wody gruntowej
- oryginalnie zachowane ściany i podłoga

A.1.3. Sala nietoperzy - *Tajemniczy świat nietoperzy*

Opis wystawy: Nietoperze są fascynującymi stworzeniami, które od wieków budzą zainteresowanie i wywołują lęki u ludzi. Wystawa "Tajemniczy świat nietoperzy" ma na celu przybliżenie gościom świata tych wyjątkowych ssaków oraz rozwianie mitów i stereotypów z nimi związanych. W sali wystawowej zostaną zaprezentowane liczne eksponaty, takie jak modele anatomiczne nietoperzy, zdjęcia ich naturalnego środowiska oraz interaktywne symulacje ich zachowań i sposobów życia. Goście będą mieli okazję dowiedzieć się więcej o różnych gatunkach nietoperzy, ich sposobach polowania, orientacji w przestrzeni oraz funkcji w ekosystemie.

- interaktywna ściana, zawierająca podstawowe informacje o nietoperzach - ich charakterystyki, różnorodność gatunków, rozmiary, sposób życia i znaczenie w ekosystemach

- należy usunąć ściankę działową, otwierając całe pomieszczenie - **jaskinia nietoperzy** - tworząc wrażenie jaskini, goście wchodzi do obszaru, w którym symulowane są naturalne siedliska nietoperzy.
- **instalacje z modelami nietoperzy** - zawieszone w odpowiednich pozycjach, aby pokazać ich różnorodność, odmienność i ciekawe cechy morfologiczne.
- **dźwięki Nocy** - symulowane dźwięki nocnego lasu, w tym odgłosy sów, inne odgłosy zwierząt nocnych.
- **interaktywne prezentacje**, które ilustrują różnice między młodymi i dorosłymi osobnikami oraz ich przystosowania do różnych warunków.
- **Interaktywne wizualizacje**, które pozwalają gościom spróbować polowania w stylu nietoperza, korzystając z ich wyjątkowych zmysłów.
- **prezentacje o diecie**: zilustrowane informacje na temat różnorodności pokarmów, jakie nietoperze spożywają, i ich znaczenia dla ekosystemów.
- **symulator echolokacji** - interaktywna instalacja, w której goście mogą "słuchać" dźwięków echolokacji i nauczyć się, jak działa ta umiejętność.
- **zagrożenia**: przedstawienie zagrożeń, takich jak utrata siedlisk, choroby i konflikty z człowiekiem – **tablica**
- **działania ochronne**: informacje na temat działań podejmowanych w celu ochrony nietoperzy, takich jak programy badawcze, edukacyjne i przywracanie siedlisk – **tablica**

A.1.4. Komunikacja – korytarz w formie oryginalnej, sklepienie i ściany oszlifowane do uzyskania „czystej” cegły, do pomieszczeń prowadzą zachowane oryginalne drzwi z okuciami, dodatkowo na oryginalnych elementach tabliczki informacyjne

A.1.5. Życie leśniczego – przetwarzanie żywności (część kulturowa) + A.1.6. wędzarnia

Opis wystawy: Opowieść o tym, jak życie leśnicówki jako niemal samowystarczalne było połączone z rytmem przyrody. Pory roku i czynności. Warki z mąką, dzieje do ciasta, opał koło kuchni węglowej, przetwory jesienne, weka, wędzenie i wyrób wędlin, wędliny wędzone wiszące na hakach w schowku (imitacja oczywiście). W piwnicy ziemniaki w skrzynce, warkocze czosnku i cebuli, suszone grzyby.

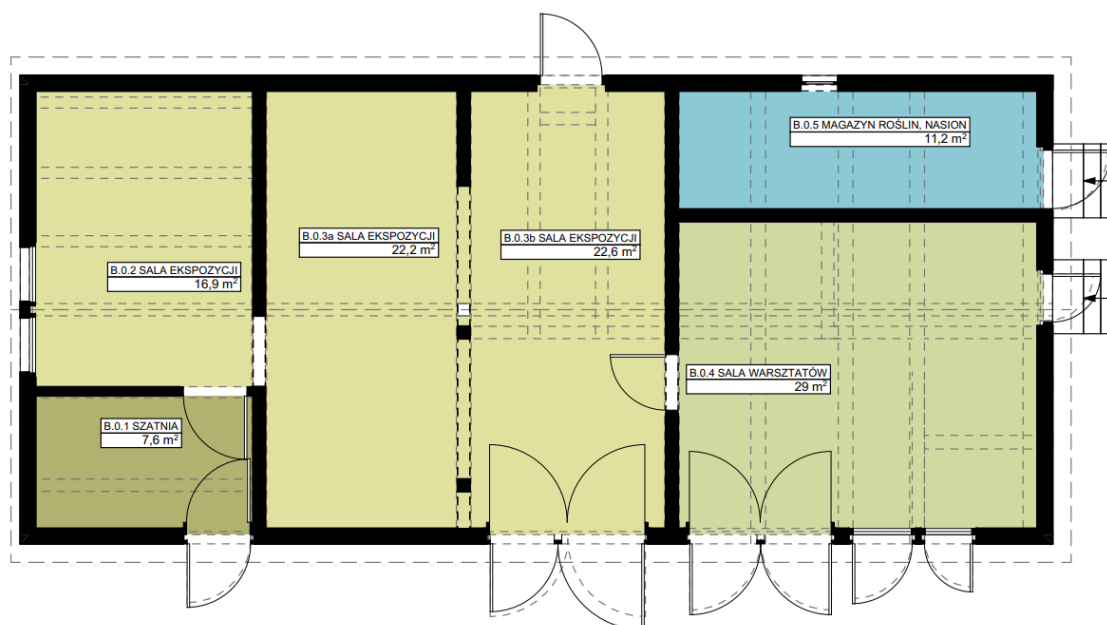
Dziczyszna - pokazanie łowiectwa jako gospodarki łowieckiej, której skutkiem ubocznym aczkolwiek bardzo pożądanym było pozyskiwanie dziczyzny – mięsa zdrowego i pełnowartościowego. Zwiększenie różnorodności pokarmowej, idealne zagospodarowanie tuszy włącznie z narogami i fragmentami nie uchodzącymi za atrakcyjne kulinarnie, rozwój kuchni myśliwskiej, wiele wspaniałych potraw na bazie dziczyzny.

Przedstawienie wędzarni i pieca chlebowego, urządzenie pomieszczenia piwnicznego jako wykorzystywanego przez mieszkańców leśnicówki.

- zachowanie i odrestaurowanie pieca chlebowego oraz wędzarni
- zachowanie małego pomieszczenia z hakami na gotowe wędliny oraz spiżarnię do przechowywania uwędzonych mięs na zimę
- prezentacja tradycyjnych metod wypieku chleba, techniki wędzenia mięsa i ryb, prezentacja sposobów suszenia grzybów, produkcja wina w baniakach
- oryginalne ściany i podłoga, na ścianach zrywki z przepisami

A.1.7. Pompy ciepła

II. BUDYNEK GOSPODARCZY - STODOŁA



Ryc. 3. Rzut parteru budynku gospodarczego – stodoły.

B.0.2 Historia Warnowa i nadleśnictwa („Warnowo przez wieki”)

Leśnictwo ponad granicami - Rola leśników w odbudowie drzewostanów wyspy Wolin: ekspozycja przeniesienie w czasie (w tle film, hologram, dźwięk). Współpraca z Archiwum Państwowym. Leśnictwo przedwojenne na ziemiach zachodnich, powojenna współpraca leśników polskich i niemieckich, odbudowa drzewostanów, droga do nowoczesnego leśnictwa i ochrony przyrody. Zmagania nie tylko ze specyfiką lasu i konkretnego obszaru, jego naturalnymi walorami i zagrożeniami, ale i ze skomplikowaną sytuacją polityczną, społeczną oraz narodowościową terenu i okresu.

„Solidarność” leśników i droga do nowoczesnego modelu leśnictwa - leśnicy jako licząca się grupa społeczna, ciesząca się zaufaniem publicznym. Nowoczesny model gospodarki leśnej, który zakładał wysoką wartość szeroko rozumianej ochrony przyrody i uwzględniał pozaprodukcyjne funkcje lasów. Ukazanie leśników na tle ważniejszych wydarzeń powojennej historii Polski.

- podświetlane słupy wyznaczające przebieg trasy ze zdjęciami i krótkimi informacjami.
- historia leśnicówki opisana na różnej, rosnącej średnicy, plastrach drewna, które imitują wiek drzewa
- „tuby” do słuchania wspomnień mieszkańców Warnowa i okolic
- historia logotypu WPN, na ścianach stare zdjęcia i tablice wykorzystywane niegdyś w Parku
- w łączniku między ścianami mapa

Uwzględnienie rolnictwa funkcjonującego przy leśnicówce oraz prac leśnych (stare piły, urządzenia leśne)

Drewno – najlepszy z możliwych zdrowy i naturalny surowiec w pełni odnawialny; jako materiał budowlany, jako materiał wykończeniowy, jako materiał do tworzenia mebli i przedmiotów codziennego użytku w tym narzędzi, jako opał. Przedstawienie różnych gatunków drewna z podziałem na gatunki twarde i miękkie. Omówienie możliwości ich wykorzystania, opis do czego były używane,

jakie miały cechy w tym kaloryczność opałowa, walory techniczne, walory dekoracyjne, drewno rezonansowe, rzeźby itd.

Las w parku narodowym - przedstawienie różnic w zakresie wykorzystania i ochrony lasów: parki narodowe a PGL LP. Brak świadomości społecznej co do gospodarczej funkcji lasu i planowania gospodarki leśnej w leśnictwie, a także różnic pomiędzy lasami w parkach narodowych, w których realizowane są zadania ochronne.

- interaktywne słupy / tablice posadowione na tle ekspozycji z eksponatami właściwymi dla lasów w parkach i lasów w LP.
- dotyk hasła – wyświetlające się odpowiedzi dotyczące lasów w parkach i lasów w LP odnośnie tego samego zagadnienia
- mapa przedstawiająca lesistość na przestrzeni wieków – podkreślenie wzrostu terenów zalesionych

B.0.3a ekspozycja leśna

Pozyskiwanie żywicy i jej zastosowanie - element edukacyjny dot. produkcyjnych funkcji lasu i gospodarczego wykorzystania drzew.

- prawdziwy pień drzewa imitujący drzewo rosnące, od wewnątrz wyposażony w instalację – obieg zamknięty – naciekającej żywicy.
- możliwość wykonania elementu z żywicy – stanowisko warsztatowe
- możliwość wybicia numeru na numeratorze

Zbiór nasion i szyszek – eksponaty do dotykania. Edukacja z zakresu rozpoznawania gatunków. Zastosowanie techniki w sposób pozwalający na osobiste zasadzenie drzewa, a następnie wizualizacja wzrostu sadzonki aż do dorosłego drzewa.

Tablice:

- Plagi leśne na przestrzeni wieków w lasach wyspy Wolin.
- Wyjaśnienie zjawiska gradacji i skutków przyrodniczych.
- Trudny wybór: interweniować czy pozostawić walkę przyrodzie?
- Gradacje szkodników - wiele emocji i obaw o nieodwracalne zniszczenie lasu. Obrazy przed i po.
- Udział gatunkowy drzew w WPN

B.0.3b ekosystem łąki, tereny podmokłe, torfowiska, jeziora

Pomiędzy salami 2a i 3b zostają zachowane oryginalne ściany oraz diorama ukazująca przekroje różnych gatunków drzew (kora/deska) wraz z szyszkami

Na ścianie fototapeta/projekcja w skali 1:1 żerujących żurawi z odgłosami

Dwustronna makietka żeremi bobra wraz ze śladami żerowania, tropami oraz spreparowanymi przedstawicielami gatunku

B.0.4. Sala warsztatowa – sala przeznaczona do prowadzenia zajęć edukacyjnych, multimedialna, z możliwością projekcji materiałów/filmów etc., wyposażona w składane stoliki i krzeselka, rzutnik, laptop, tablice, szafy

B.0.5. Magazyn roślin i nasion = magazyn Leśniczego

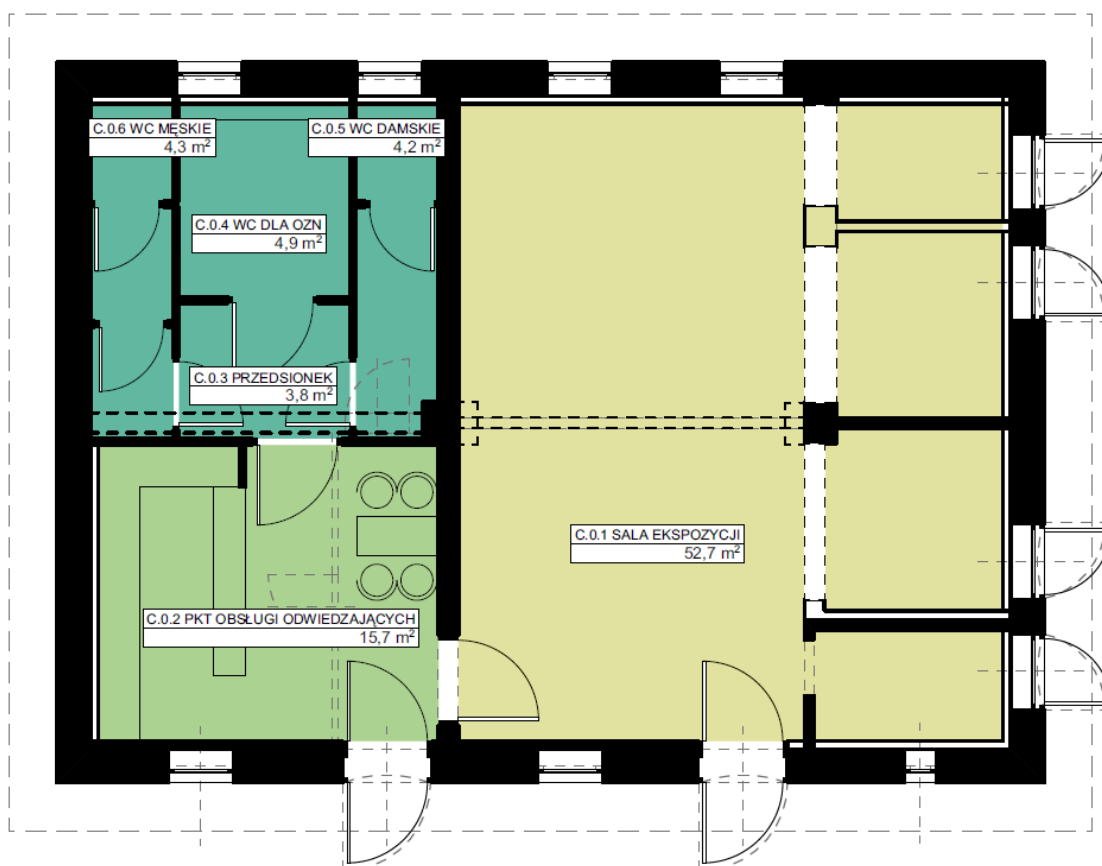
Drzwi zewnętrzne pozostają w formie oryginalnej, między nimi a pomieszczeniami wystawienniczymi ścianka z dodatkowymi drzwiami chroniącymi przez gryzoniami i niekorzystnymi warunkami atmosferycznymi.

Ekspozycja zewnętrzna w formie „powozowni” + starych urządzeń leśnych/rolniczych itp.

Przygotowanie opału – piła moja twoja, siekiery, stos opału przed domem i polana

Przed leśniczówką zaparkowany stary motocykl najlepiej WSK jako podstawowy po koniu środek transportu, do tego na podwórku jakaś bryczka, lub wóz typu linijka. Pod wiatą sanie.

III. BUDYNEK GOSPODARCZY



Ryc. 4. Rzut parteru budynku gospodarczego

C.0.1. Rola konia w gospodarstwie i zwierzęta gospodarskie (podkreślenie samowystarczalności leśniczówki)

Opis wystawy: Wykazanie roli konia i jak się ona zmienia wraz z postępem technicznym, od podstawy funkcjonowania jako siły pociągowej do obróbki roli i jako środek transportu – do pracy, na polowanie, do kościoła, do miasta, poprzez tylko rolę pociągową, aż do roli ozdobnej, hodowanej dla przyjemności, do jazdy wierzchem, na potrzeby obsługi turystyki; jakie rasy, gatunki były wykorzystywane.

Rola zwierząt gospodarskich – jako źródło pożywienia – podstawa do funkcjonowania uzupełniona jedynie o produkty pochodzenia roślinnego – jajka, mleko, masło, śmietana, sery, pierze, mięso. Dla siebie i jako handel wymienny za inne dobra nieodstępne w leśniczówce. Mięso w okresie jesienno-zimowym uzupełniane o dziczyznę. Warto również omówić rolę psa jako towarzysza pracy w lesie, dozorcę obejścia i stróża oraz towarzysza łowów.

- koń jako temat przewodni – model konia przy żłobie, obok model krowy
- w wydzielonych pomieszczeniach inne zwierzęta gospodarskie: świnie w chlewikach, kozy i owce, obok gęsi, kury i gołębie - modele
- pod ścianami uprząże, beczki, na ścianach czarno-białe zdjęcia (wystawa pokazuje ewolucję hodowli i użytkowania koni na przestrzeni lat, różne rasy koni, cechy charakterystyczne oraz zastosowanie w różnych dziedzinach - wierzchowca, zaprzęgowca czy konia roboczego)
- pies jako stróż domostwa i wierny towarzysz łowów, psia buda przez budynek
- w pomieszczeniu oprócz zwierząt gospodarskich inne szukające schronienia i pożywienia przy siedzibie człowieka – mysz, szczur, kot
- wygląd pomieszczenia zachowany w stanie oryginalnym
- puzzle 3D - zwierzęta dla dzieci

C.0.2. punkt obsługi ruchu turystycznego (możliwość zakupu pamiątek z WPN, ewentualnie ekspres do kawy/automat)

C.0.3 przedsionek

C.0.4 WC dla OZN

C.0.5 WC damskie

C.0.6 WC męskie

Pomieszczenie na górze (strych) nieudostępnione, wypełnione sianem i słomą

IV. ORGANIZACJA ZWIEDZANIA

Na terenie siedliska równocześnie będą mogły przebywać dwie grupy zwiedzających liczące łącznie do 50 osób oraz niezależnie osoby zwiedzające indywidualnie. Po zakończeniu zwiedzania w tych dwóch przestrzeniach grupy wymieniają się. Standardowe zwiedzanie odbywać się będzie bez udziału przewodnika. Dla grup zainteresowanych, będzie możliwość skorzystania z usługi przewodnickiej po wcześniejszej rezerwacji. Projekt szczegółowy wymaga szczegółowego opracowanie organizacji zwiedzania.

Wystawa będzie adresowana do następujących grup odbiorców:

- 1) Dzieci i młodzież
- 2) Dorośli
- 3) Rodziny
- 4) Turyści
- 5) Seniorzy
- 6) Osoby z niepełnosprawnościami
- 7) Społeczność lokalna

V. POTRZEBY EDUKACYJNE GRUP DOCELOWYCH

1. Dzieci i młodzież

Potrzeby edukacyjne dzieci i młodzieży

Dzieci i młodzież znajdują się na etapie kształtowania swoich przekonań, postaw i nawyków, dlatego edukacja ekologiczna jest szczególnie ważna w tej grupie wiekowej. Potrzeby edukacyjne dzieci i młodzieży w kontekście ochrony środowiska obejmują m.in.:

- Rozwój świadomości ekologicznej: Dzieci i młodzież potrzebują zrozumienia podstawowych pojęć związanych z ochroną przyrody, bioróżnorodnością i zrównoważonym rozwojem. Istotne jest, aby te zagadnienia były przedstawiane w sposób prosty, zrozumiały i angażujący, co pozwoli na zbudowanie solidnej bazy wiedzy, którą będą mogli rozwijać w przyszłości.
- Praktyczne doświadczenie: Edukacja dzieci i młodzieży powinna być oparta na doświadczeniach praktycznych – uczniowie w tym wieku często najlepiej uczą się poprzez działanie, dlatego zajęcia terenowe, warsztaty oraz gry edukacyjne stanowią istotny element programu. Bezpośredni kontakt z przyrodą umożliwia lepsze zrozumienie złożoności ekosystemów i problemów ekologicznych.
- Zrozumienie wpływu działań człowieka na środowisko: W tej grupie wiekowej ważne jest, aby zrozumieć, jak działania ludzi wpływają na naturę i jakie są tego konsekwencje. Dzieci i młodzież powinny mieć świadomość, że ich codzienne decyzje (np. segregacja odpadów, oszczędzanie wody, ochrona przyrody) mają znaczenie i mogą realnie przyczynić się do ochrony środowiska. 5

2. Dorośli

Potrzeby edukacyjne dorosłych

Dorośli jako grupa docelowa programu edukacyjnego, mają specyficzne potrzeby edukacyjne, wynikające z ich ról społecznych, zawodowych i rodzinnych. W kontekście ochrony środowiska i zrównoważonego rozwoju kluczowe potrzeby tej grupy obejmują:

- Praktyczna wiedza na temat zrównoważonego rozwoju: Dorośli potrzebują konkretnych, łatwo zastosowalnych informacji na temat działań proekologicznych, które mogą wdrożyć w swoim życiu codziennym. Zajęcia muszą dostarczać praktycznych wskazówek, np. jak oszczędzać energię, zmniejszać zużycie plastiku czy gospodarować zasobami w domu i w pracy.
- Zrozumienie wpływu indywidualnych decyzji na środowisko: Dorośli, jako osoby podejmujące decyzje konsumenckie i zawodowe, mają znaczący wpływ na stan środowiska naturalnego. Potrzebują edukacji, która uświadomi im, jak ich wybory (np. w zakresie zakupów, transportu, recyklingu) wpływają na środowisko i jak mogą je poprawić.
- Ochrona zdrowia i dobrostanu: Wielu dorosłych zainteresowanych jest kwestiami zdrowia i dobrego samopoczucia, które ściśle wiążą się z czystym środowiskiem. Działania edukacyjne, które łączą kwestie ochrony środowiska z korzyściami zdrowotnymi (np. oszczędzanie wody i energii, poprawa jakości powietrza, unikanie toksycznych materiałów), są szczególnie atrakcyjne dla tej grupy.

3. Rodziny

Potrzeby edukacyjne rodzin

Rodziny jako grupa docelowa mają szczególne potrzeby edukacyjne, które wynikają z różnorodnych ról i obowiązków ich członków oraz z konieczności łączenia edukacji z rekreacją i rozrywką. Kluczowe potrzeby rodzin obejmują:

- Zajęcia dostosowane do różnych grup wiekowych: Rodziny zazwyczaj składają się z osób o zróżnicowanym wieku i poziomie wiedzy, dlatego program edukacyjny musi oferować aktywności dostosowane zarówno do dzieci, młodzieży, jak i dorosłych. Ważne jest, aby zajęcia były angażujące dla każdego członka rodziny – zarówno dla dzieci, które uczą się przez zabawę, jak i dla dorosłych, którzy szukają bardziej pogłębionej wiedzy na temat środowiska.
- Łączenie edukacji z rozrywką: Rodziny, zwłaszcza podczas wspólnego spędzania czasu, szukają połączenia edukacji z rekreacją. Potrzebują programów, które umożliwiają naukę poprzez aktywne, interaktywne formy, takie jak gry terenowe, zajęcia plenerowe, warsztaty czy wystawy multimedialne. Siedlisko „Sylwana” odpowiada na tę potrzebę, oferując angażujące ścieżki edukacyjne oraz warsztaty oparte na bezpośrednim kontakcie z przyrodą.
- Możliwość wspólnego uczenia się: Wspólne uczestnictwo w zajęciach sprzyja integracji międzypokoleniowej i pozwala na wymianę doświadczeń między członkami rodziny. Program edukacyjny skierowany do rodzin powinien wspierać współpracę i komunikację między dorosłymi a dziećmi, np. poprzez zespołowe gry edukacyjne, zadania i warsztaty, które angażują wszystkich uczestników.

4. Turyści

Potrzeby edukacyjne turystów

Turyści odwiedzający obiekty przyrodnicze, takie jak Siedlisko Edukacyjne „Sylwana”, mają specyficzne potrzeby edukacyjne, które wynikają z ich zainteresowań, preferencji dotyczących spędzania czasu oraz chęci pogłębiania wiedzy o przyrodzie. Ich potrzeby obejmują:

- Interaktywna i angażująca edukacja w czasie wolnym: Turyści zazwyczaj poszukują form edukacji, które są połączone z rozrywką i doświadczeniem. Dla tej grupy istotne jest, aby proces zdobywania wiedzy był zintegrowany z możliwością eksploracji nowych miejsc i aktywności na świeżym powietrzu. Siedlisko „Sylwana” spełni te potrzeby poprzez interaktywne wystawy, ścieżki edukacyjne, gry terenowe i warsztaty przyrodnicze, które angażują uczestników w sposób aktywny.
- Zrozumienie wpływu turystyki na środowisko: Wielu turystów, zwłaszcza tych zaangażowanych w turystykę przyrodniczą i ekoturystykę, poszukuje wiedzy na temat zrównoważonego podróżowania oraz sposobów minimalizacji negatywnego wpływu ich działań na środowisko. Turyści potrzebują narzędzi i informacji, które pomogą im lepiej rozumieć, jak ich wybory (np. transport, zakwaterowanie, aktywności turystyczne) wpływają na przyrodę i jak mogą wspierać ochronę środowiska.
- Krótkie i przystępne formy edukacyjne: Z uwagi na ograniczony czas, którym dysponują turyści, istotne jest, aby oferta edukacyjna była dostępna w formie krótkich form edukacyjnych, zrozumiałych informacji oraz angażujących narzędzi. Turyści oczekują, że zdobędą nowe informacje w sposób efektywny, co sprawia, że interaktywne tablice informacyjne, spacer edukacyjny, a także krótkie warsztaty są najbardziej odpowiednimi formami dla tej grupy.

5. Seniorzy

Potrzeby edukacyjne seniorów

Grupa seniorów ma specyficzne potrzeby edukacyjne związane z wiekiem, zdrowiem oraz zainteresowaniami. Kluczowe potrzeby seniorów w kontekście programu edukacyjnego „Sylwany” obejmują:

- Aktywność fizyczna i umysłowa: Seniorzy często szukają zajęć, które pomogą im zachować aktywność fizyczną i intelektualną. Zajęcia terenowe, np. wycieczki przyrodnicze dostosowane

do ich możliwości, mogą zapewnić seniorom kontakt z naturą i zachęcić do ruchu. Dodatkowo, warsztaty edukacyjne oparte na dyskusjach, wykładach i praktycznych działaniach wspierają aktywność umysłową i pomagają utrzymać zainteresowanie nowymi zagadnieniami.

- Społeczna integracja: Seniorzy często poszukują działań, które umożliwią im budowanie więzi społecznych i zapobiegą wykluczeniu. Program edukacyjny „Sylwany” powinien uwzględniać warsztaty i spotkania, które umożliwiają interakcje między uczestnikami, wspierając integrację międzypokoleniową, współpracę w grupie oraz wymianę doświadczeń.

- Edukacja dostosowana do potrzeb zdrowotnych: Seniorzy mogą mieć pewne ograniczenia zdrowotne, dlatego program musi być dostosowany do ich potrzeb. Należy uwzględnić zajęcia w spokojnym tempie, miejsca do odpoczynku oraz aktywności niewymagające dużego wysiłku fizycznego. Zajęcia edukacyjne mogą skupić się na tematach takich jak ochrona lokalnych ekosystemów, zrównoważone zarządzanie zasobami naturalnymi czy zdrowe nawyki ekologiczne, które są bliskie codziennemu życiu seniorów.

6. Osoby z niepełnosprawnościami

Potrzeby edukacyjne osób z niepełnosprawnościami

Osoby z niepełnosprawnościami mają różnorodne potrzeby edukacyjne, które wynikają z ich indywidualnych ograniczeń fizycznych, sensorycznych czy intelektualnych. Program edukacyjny musi uwzględniać te potrzeby, aby umożliwić pełne uczestnictwo w oferowanych zajęciach. Kluczowe potrzeby tej grupy obejmują:

- Dostępność infrastruktury edukacyjnej: Osoby z niepełnosprawnościami często napotykają na bariery architektoniczne, które uniemożliwiają im uczestnictwo w programach edukacyjnych. Dlatego Siedlisko Edukacyjne „Sylwana” będzie dostępne w zakresie jaki umożliwia zabytkowy charakter zabudowy, z odpowiednio zaprojektowanymi ścieżkami, rampami, miejscami odpoczynku.

- Materiały dydaktyczne dostosowane do potrzeb sensorycznych: W zależności od rodzaju niepełnosprawności, osoby z niepełnosprawnościami potrzebują specjalnie dostosowanych materiałów edukacyjnych. Na przykład osoby niewidome lub słabowidzące korzystają z narzędzi dotykowych (np. mapy dotykowe, modele), podczas gdy osoby niesłyszące potrzebują materiałów wizualnych.

- Elastyczne formy nauczania: Osoby z niepełnosprawnościami mogą potrzebować różnych form przekazu wiedzy, aby lepiej przyswajać informacje. Program oferuje zarówno tradycyjne, jak i nowoczesne metody nauczania, takie jak interaktywne prezentacje, aplikacje mobilne z funkcją dostosowania dla osób z dysfunkcją wzroku i słuchu, oraz indywidualne wsparcie edukatorów w trakcie warsztatów.

7. Społeczność lokalna

Potrzeby edukacyjne społeczności lokalnej

Społeczność lokalna jako grupa docelowa programu, posiada specyficzne potrzeby edukacyjne związane z ochroną środowiska oraz zarządzaniem zasobami naturalnymi w bezpośrednim otoczeniu. Kluczowe potrzeby tej grupy obejmują:

- Zrozumienie i akceptację dla funkcjonowania form ochrony przyrody i związanych z tym ograniczeń: Ograniczenia dotyczą w pewnym stopniu lokalnych społeczności, które w ujęciu perspektywicznym prowadzą jednak do sukcesu rozumianego jako możliwość bezpośredniego dostępu do przyrody w jej pierwotnej lub w niewielkim stopniu zmienionej formie; uświadamianie korzyści zawodowych i osobistych płynących z istnienia formy ochrony, jaką jest park narodowy, budowanie umiejętności wykorzystania parku narodowego jako wartości

dodanej zarówno w działalności zarobkowej, jak i w sferze życia prywatnego, rodzinnego oraz samorządowego.

- Wiedza na temat zrównoważonego zarządzania zasobami naturalnymi: Mieszkańcy regionu, w którym funkcjonuje Siedlisko Edukacyjne „Sylwana”, są bezpośrednio zależni od lokalnych ekosystemów (lasów, jezior, terenów bagiennych). Potrzebują praktycznej wiedzy na temat ochrony tych zasobów oraz metod zrównoważonego gospodarowania nimi, aby zmniejszać negatywny wpływ na przyrodę, a jednocześnie czerpać korzyści z jej bogactw.

- Praktyczne umiejętności ochrony przyrody: Społeczność lokalna potrzebuje dostępu do warsztatów i szkoleń, które rozwijają praktyczne umiejętności związane z ochroną środowiska, np. w zakresie segregacji odpadów, ochrony bioróżnorodności, sadzenia drzew czy tworzenia zrównoważonych ogrodów. Warsztaty praktyczne przyczyniają się do zwiększenia zaangażowania mieszkańców w działania na rzecz ochrony lokalnej przyrody.

- Edukacja dotycząca wpływu działalności człowieka na środowisko: Mieszkańcy często prowadzą działalność gospodarczą lub rolniczą, która ma bezpośredni wpływ na otaczające ekosystemy. Potrzebują edukacji, która pomoże im zrozumieć, jakie działania mogą negatywnie wpływać na środowisko i jakie praktyki mogą stosować, aby minimalizować ten wpływ. Edukacja w tym zakresie może przyczynić się do bardziej świadomego podejścia do zrównoważonego rozwoju.